

KONKURS MULTIMEDIALNY

"Zabytki ceglane Ziemi Dobrzyńskiej"

Gorzelnia w Okalewie

Gorzelnia w Okalewie, to jeden z zabytków ceglanych, znajdujących się na terenie gminy Skrwilno w powiecie rypińskim. Zajmowała się produkcją spirytusu.



https://geografia.fandom.com/pl/wiki/Powiat_rypi%C5%84ski

Została ona zbudowana w 1867r. Należała do majątku rodziny Chełmickich, który składał się z 707 folwarków i była jedną z dwóch gorzelni na terenie powiatu rypińskiego.

i silnych pod względem gospodarczym. Właściciel gorzelni musiał dysponować obszarem użytków rolnych powyżej 120 ha i produkować spirytus z własnych ziemniaków. Do czasu wprowadzenia monopolu spirytusowego gorzelnictwo stanowiło poważne źródło dochodów dla majątków¹⁹⁶.

Tabela 32: Gorzelnie w powiatach Lipno i Rypin w latach 1926-1929.

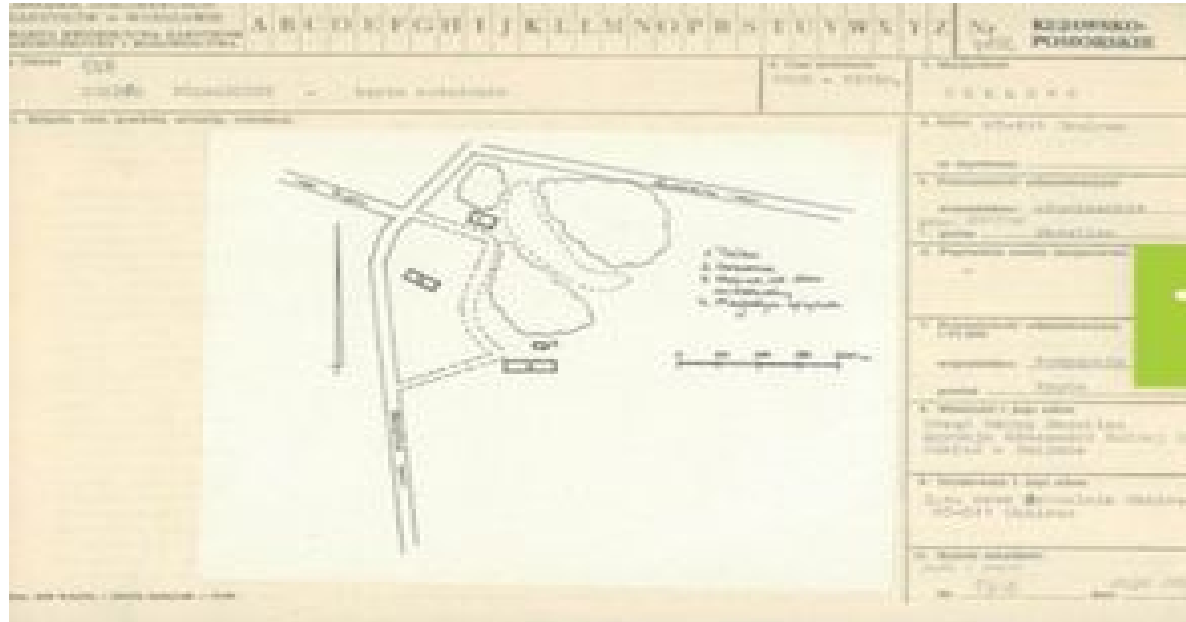
Powiat	Gorzelnia	Właściciel	Przerób ziemniaków w q		
			1926/27	1927/28	1928/29
Lipno	Cieluchowo	E.Olszewski	nieczynna	nieczynna	nieczynna
	Grochowalsk	S.Gościcki	4.830	4.935	4.993
	Karnkowo	Karnkowski	4.154	3.658	3.968
	Mazowsze	Karnkowski	nieczynna	nieczynna	nieczynna
	Skępe	W.Zieliński	5.828	8.030	7.378
	Wielgie	S.Wilski	3.130	3.874	4.283
Rypin	Złotopole	W.Ostrowski	b.d.	b.d.	b.d.
	Okalewo	A.Chełmicki	b.d.	b.d.	b.d.
	Skrwilno	Mieszkowski	b.d.	b.d.	b.d.

Źródło: Księga adresowa Polski, s.1964, 1981, 1985, 2013, 2039, 2042; R.Piotrowski, *Struktura agrarna*, s.33; Z. Waszkiewicz, *Gmina Czernikowo w latach 1918-1945*, (w) A. Mietz, J. Pakulski, Z. Waszkiewicz, *Nadwiślańska gmina Czernikowo. Przeszłość - Religijność - Tożsamość*, Toruń 1998, s. 161; S. Żółkowski *Monografia powiatu lipnowskiego*, s.21.

Źródło: *Księga adresowa Polski*, s.1964, 1981, 1985, 2013, 2039, 2042; R. Piotrowski, *Struktura agrarna*, s.33; Z. Waszkiewicz, *Gmina Czernikowo w latach 1918-1945*, (w) A. Mietz, J. Pakulski, Z. Waszkiewicz, *Nadwiślańska gmina Czernikowo. Przeszłość - Religijność - Tożsamość*, Toruń 1998, s. 161; S. Żółkowski *Monografia powiatu lipnowskiego*, s.21.

Majątek rodziny Chełmickich w Okalewie (mapa).

-
-
-
-
-
-



<https://kpcd.com.pl/2023/01/11/pejzaze-kulturowe-powiat-rypinski-i/?fbclid=IwAR0QijnvU9mO-PRW2uP0JB1XmaF4RyenVZwQ2XgkK-500czJwdPWduxLhoM>

Poniżej znajdują się informacje na temat gorzelni w Okalewie, jakie udało mi się znaleźć w Internecie, na stronie *Zabytek.pl*

WKŁADKA DO KARTY EWIDENCYJNEJ ZABYTKÓW ARCHITEKTURY I BUDOWNICTWA		ZAŁĄCZNIK NR 2
1. Miejscowość	2. Obiekt (nazwa jak w karcie)	3. Zawartość wkładki (nazwa obiektu lub materiału uzupełniającego)
Okalewo	karta założenia	Gorzelnia (2) - opis, zdjęcia

Gorzelnia (2) wybudowana została w 1867r.. Pierwotnie był to młyn parowy, w końcu XIXw. adaptowany na gorzelnię. Z tego okresu pochodzi też wschodnia część obiektu. Gorzelnia usytuowana jest na osi wschód - zachód, po zachodniej stronie parku dworskiego.

Ściany - mur z cegły pełnej palonej (wątek krzyżowy), tynkowany. Podmurówka z kamienia polnego i cegły, tynkowana. Stropy - w słodowni stropy odcinkowe i sklepienia kolebkowe, w pozostałych pomieszczeniach produkcyjnych - stropy ceglane, odcinkowe, otynkowane, w pomieszczeniach mieszkalnych - stropy proste listwowe, otynkowane. W zachodniej części budynku (dawnym młynie) - stropy belkowe nagie, wzmocnione drewnianymi podciągami, na słupach drewnianych. Więźba dachowa - w dawnym młynie płatwiowo kleszczowa ze stolcem potrójnym stojącym, w części wschodniej - płatwiowo - kleszczowa ze stolcem poczwórnym stojącym i z zastrzałami. Pokrycie dachu - eternit azbestowo - cementowy. Podłogi - w pomieszczeniach produkcyjnych gorzelni - posadzka cementowa, na wyższych kondygnacjach dawnego młyna - podłogi deskowe, w przyziemiu - posadzka cementowa, w części mieszkalnej - podłogi deskowe pokryte linoleum. Schody - zewnętrzne - ceglane, obetonowane, 2 - i 1- biegowe, proste, z metalowymi poręczami. Schody wewnętrzne - ceglane, obetonowane, 1-biegowe, proste. Współczesne, metalowe. Drewniane, policzkowe, 1-biegowe, proste z drewnianymi poręczami. Okna - 1/ ościeżnicowe, 2-skrzydłowe, 2-poziomowe. 2/ krosnowe, 2-skrzydłowe, 3-poziomowe. 3/ krosnowe, 1-skrzydłowe, 2-poziomowe. 4/ skrzynkowe, 2-skrzydłowe. 5/ krosnowe, uchyłne. 6/ krosnowe, w ramach metalowych, wielopolowe z otwieranymi środkowymi kwaterami. 7/ zespolone, 2-skrzydłowe, z górnymi łufcikami. 8/ piwniczne, w ramach drewnianych, 2-skrzydłowe, 2-poziomowe. Otwory okienne zamknięte są łękami prostymi, odcinkowymi i pełnymi. Drzwi - wejściowe - 1/ drewniane, 2-skrzydłowe, na zawiasach czopowych, wgłębione w stosunku do lica ściany, zamykane na kłódkę. 2/ j.w. - 1-skrzydłowe. 3/ drewniane, 2-skrzydłowe (skrzydło mniejsze i większe), wgłębione w stosunku do lica ściany, z nieruchomym, oszklonym, 5-półowym nadświetlem, zamykane na zamek wpuszczany. 4/ deskowe, 1- i 2-skrzydłowe, zlicowane ze ścianą, na zawiasach pasowych, zamykane na kłódkę. 5/ metalowe, 2-skrzydłowe. 6/ drzwi gospodarcze - deskowe, 1-skrzydłowe, na zawiasach pasowych, zamykane na haki metalowe od strony wewnętrznej. Drzwi wewnętrzne - 1/ deskowe, 1- i 2-skrzydłowe, na zawiasach pasowych, zamykane na kłódkę. 2/ pływające (z płyty pilśniowej), 1-skrzydłowe. Wszystkie otwory drzwiowe zamknięte są nadprożami prostymi.

Rzut - budynek założony na planie wydłużonego prostokąta z przybudówkami od strony południowej i zachodniej. W części wschodniej znajduje się mieszkanie, w części środkowej - pomieszczenia socjalne, hala fermentacyjna, hala aparaturowa, drożdżownia, aparat odpędowy i płatkarnia, w części zachodniej (dawnym młynie) - magazyn i pomieszczenia gospodarcze. Od strony południowej dobudowana jest kotłownia z wolnostojącym kominem. Od strony północnej znajduje się waga wozowa.

Wkładkę założył: M. Felinowska, G. Rogiński, czerwiec '93
(imię, nazwisko, data)

Miejsce przechowywania negatywów: MNR w Szreniowosie

Wsółr ODZ 1978 r.

Zam. 2101 WA/P4 - PZGR 2148/1/98 - 15.00

"Gorzelnie na terenie ziemi dobrzyńskiej istniały w dużych majątkach, powyżej 1.000 ha, podczas gdy średnia dla Polski wynosiła 400-500 ha.

W przypadku Skępego, Skrwilna i Okalewa wielokrotnie przekraczała przeciętną krajową. Upadły natomiast w okresie koniunktury gorzelnie w majątkach mniejszych, co potwierdza tezę, że przemysł ten nie przynosił większych zysków ziemiaństwu w II Rzeczypospolitej."

P. Gałkowski, *Ziemiaństwo i ich własność w ziemi dobrzyńskiej w latach 1918-1947*, Rypin 1999r., s.118

Pracujący w gorzelnii nie byli podporządkowane rządcom, wódozarzowcom czy karbowemu. Stanowili osobną strukturę zarządzania i "podporządkowani byli gorzelnianemu."

P. Gałkowski, T. Jaroszewski, M. Tyburski, *Dzieje powiatu rypińskiego (Szkic do monografii)*, Rypin 2016r.,s.252

Bryła - obiekt podpiwniczony, 2- i 3-kondygnacyjny z użytkowym (magazynowym) poddaszem, kryty dachem 2-spadkowym. Przybudówki od strony północnej, południowej i zachodniej. Część główna budynku - 3-bryłowa.

Wnętrze - w obiekcie znajdują się dwa mieszkania, w piwnicach - słodownia, płuczka i kartoflarz, na I kondygnacji - łazienka i pomieszczenie socjalne, hala aparatowa i fermentacyjna, drożdżownia, płatkarnia i podstawa aparatu odpędowego oraz kotłownia. Na wszystkich kondygnacjach dawnego młyna znajduje się magazyn, a dodatkowo na I i II kondygnacji - pomieszczenia gospodarcze. W przybudówce zachodniej - mały magazyn, w południowej - kotłownia, a w północnej - waga wozowa. Na poddaszu - suszarnia białizny i magazyny. Wyposażenie - brak zabytkowego wyposażenia technicznego. Tylko w kotłowni zachował się kocioł z 1900r. (używany).

Elewacje - Elewacja płn. przybudówki zachodniej - 3-osiowa, w przyziemiu drzwi, na II kondygnacji 2 okna o lekach pełnych połączone profilowanym gzymsem, nad nimi arkadkowy gzyms ceglany i na poddaszu - 2 okna. Lizeny narożnikowe i gzymsy - nietynkowane. Elewacja pld. - j.w., bez drzwi Elewacja zachodnia - ślepa. Elewacja płn. dawnego młyna - 3-osiowa, podzielona na 3 płyciny nietynkowanymi lizenami. W płycinach na każdej kondygnacji po 2 okna lub okno i drzwi. Płyciny zamknięte gzymsami arkadkowymi. Na elewacji zachowały się gzymsy naddrzwiowe i nadokienne, odpowiednio profilowane, tynkowane. Elewacja pld. - j.w. Elewacja płn. gorzelni - posiada asymetrycznie umieszczone drzwi wejściowe poprzedzone schodami i asymetrycznie umieszczone okna. Do elewacji pld. gorzelni dobudowana została kotłownia. Elewacja płn. części mieszkalnej - posiada asymetrycznie umieszczone drzwi wejściowe poprzedzone werandą i asymetrycznie rozmieszczone okna. Bez elementów ozdobnych. Elewacja pld. części mieszkalnej - j.w. bez drzwi. Elewacja wschodnia na wysokości piętra posiada 2 okna i drzwi wejściowe na parterze.



5.



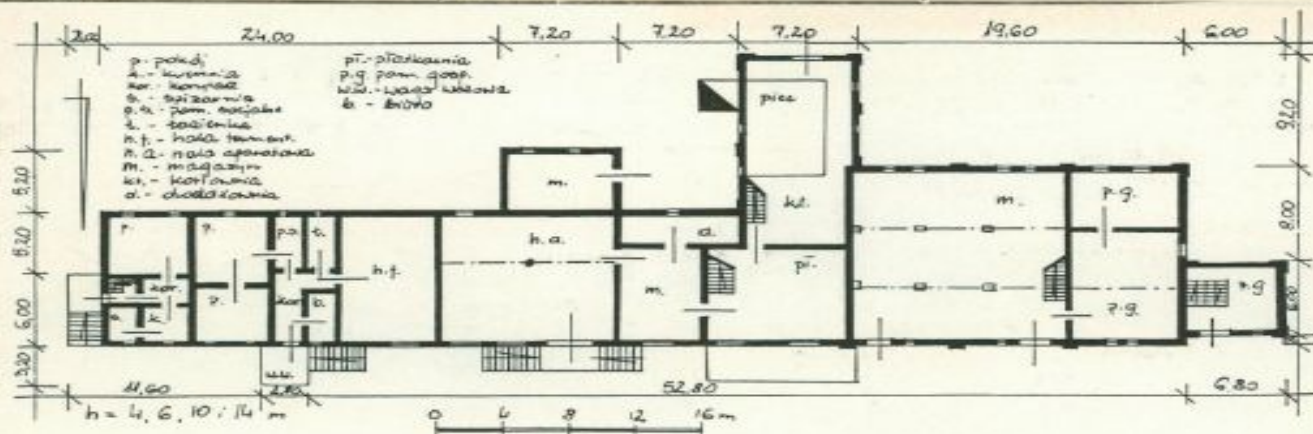
6.

PLAN BUDYNKU GORZELNI

WKLADKA DO KARTY EWIDENCYJNEJ ZABYTEKÓW ARCHITEKTURY I BUDOWNICTWA

ZALĄCZNIK NR 3

1. Miejscowość Okalewo	2. Obiekt (nazwa jak w karcie) karta założenia	3. Zawartość wkładki (nazwa obiektu lub materiału uzupełniającego) Gorzelnia (2) - rzut i zdjęcia
---------------------------	---	--



Widzieć założył: M. Pelińska, G. Rosiński, czerwiec 1993
(imię, nazwisko, data)

Miejsce przechowywania negatywów: MNR w Szreniawie

Gorzelnia wraz z majątkiem, do którego należała, od roku 1939 zajęta była przez Niemców. Po II wojnie światowej stała się własnością Skarbu Państwa.

W czasie, kiedy działała, pozyskiwała produkty potrzebne do produkcji spirytusu m.in. od okolicznych gospodarzy. Skupowała ziemniaki, zboża, kukurydzę i inne surowce. Według informacji, które uzyskałem od okolicznych mieszkańców, był czas, kiedy gorzelnia wytwarzała spirytus ze słodyczy, np. czekolady czy landrynek.

Gorzelnia funkcjonowała do początku XXI.

Poniżej znajdują się zdjęcia (archiwum prywatne) , które przedstawiają obiekt współcześnie.







Gorzelnia w Okalewie, to jeden z wielu zabytków, które znajdują się na terenie gminy Skrwilno.

Celem niniejszej prezentacji było przybliżenie informacji na temat obiektu, który jest jednym z elementów naszego dziedzictwa narodowego.

Prezentację wykonał:

Miłosz Pargulski

Szkoła Podstawowa w Okalewie